

東莞學校 六年級



古詩文誦讀冊

班別： _____

姓名： _____ ()

∞紀錄表∞

次數	日期	篇名、作者	方式	我認為他的表現是……	家長/同學簽署
1			朗讀/答題/背誦	☆ ☆ ☆ ☆ ☆	
2			朗讀/答題/背誦	☆ ☆ ☆ ☆ ☆	
3			朗讀/答題/背誦	☆ ☆ ☆ ☆ ☆	
4			朗讀/答題/背誦	☆ ☆ ☆ ☆ ☆	
5			朗讀/答題/背誦	☆ ☆ ☆ ☆ ☆	
6			朗讀/答題/背誦	☆ ☆ ☆ ☆ ☆	
7			朗讀/答題/背誦	☆ ☆ ☆ ☆ ☆	
8			朗讀/答題/背誦	☆ ☆ ☆ ☆ ☆	
9			朗讀/答題/背誦	☆ ☆ ☆ ☆ ☆	
10			朗讀/答題/背誦	☆ ☆ ☆ ☆ ☆	
11			朗讀/答題/背誦	☆ ☆ ☆ ☆ ☆	
12			朗讀/答題/背誦	☆ ☆ ☆ ☆ ☆	
13			朗讀/答題/背誦	☆ ☆ ☆ ☆ ☆	
14			朗讀/答題/背誦	☆ ☆ ☆ ☆ ☆	
15			朗讀/答題/背誦	☆ ☆ ☆ ☆ ☆	
16			朗讀/答題/背誦	☆ ☆ ☆ ☆ ☆	
17			朗讀/答題/背誦	☆ ☆ ☆ ☆ ☆	
18			朗讀/答題/背誦	☆ ☆ ☆ ☆ ☆	
19			朗讀/答題/背誦	☆ ☆ ☆ ☆ ☆	

次數	日期	篇名、作者	方式	我認為他的表現是……	家長/同學簽署
20			朗讀/答題/背誦	☆ ☆ ☆ ☆ ☆	
21			朗讀/答題/背誦	☆ ☆ ☆ ☆ ☆	
22			朗讀/答題/背誦	☆ ☆ ☆ ☆ ☆	
23			朗讀/答題/背誦	☆ ☆ ☆ ☆ ☆	
24			朗讀/答題/背誦	☆ ☆ ☆ ☆ ☆	
25			朗讀/答題/背誦	☆ ☆ ☆ ☆ ☆	
26			朗讀/答題/背誦	☆ ☆ ☆ ☆ ☆	
27			朗讀/答題/背誦	☆ ☆ ☆ ☆ ☆	
28			朗讀/答題/背誦	☆ ☆ ☆ ☆ ☆	
29			朗讀/答題/背誦	☆ ☆ ☆ ☆ ☆	
30			朗讀/答題/背誦	☆ ☆ ☆ ☆ ☆	
31			朗讀/答題/背誦	☆ ☆ ☆ ☆ ☆	
32			朗讀/答題/背誦	☆ ☆ ☆ ☆ ☆	
33			朗讀/答題/背誦	☆ ☆ ☆ ☆ ☆	
34			朗讀/答題/背誦	☆ ☆ ☆ ☆ ☆	
35			朗讀/答題/背誦	☆ ☆ ☆ ☆ ☆	
36			朗讀/答題/背誦	☆ ☆ ☆ ☆ ☆	
37			朗讀/答題/背誦	☆ ☆ ☆ ☆ ☆	
38			朗讀/答題/背誦	☆ ☆ ☆ ☆ ☆	

目錄

單元一：思鄉思親		
1	《春夜洛城聞笛》 李白	P. 2
2	《遊子吟》 孟郊	P. 3
3	《慈烏夜啼》 白居易	P. 4-5
單元二：山水有情		
4	《題西林壁》 蘇軾	P. 6
5	《望廬山瀑布》 李白	P. 7
6	《與宋元思書》 吳均	P. 8-9
單元三：贈別		
7	《贈汪倫》 李白	P. 10
8	《賦得古原草送別》 白居易	P. 11
單元四：禮貌		
9	《朱子治家格言》(節錄) 朱柏廬	P. 12-13
10	《論語·顏淵第十二》 孔子	P. 14

《春夜洛城¹聞笛》（唐）李白

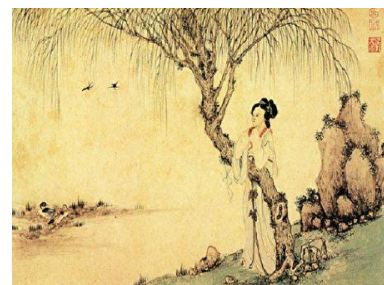
誰家玉笛²暗飛聲，散入春風滿³洛城。
此夜曲中聞折柳⁴，何人不起故園情⁵。

【提問】

1. 作者在春夜聽見甚麼聲音？
2. 你認為這種聲音為眾人帶來甚麼感受？
3. 作者指這種聲音「散入春風滿洛城」，你認為聲音真的傳遍洛陽城嗎？為甚麼作者要這樣寫？

【注釋】

1. 洛城：即洛陽城，今河南省洛陽市。
2. 玉笛：精美的笛子。玉，指玉石。
3. 滿：作動詞用，充滿、傳遍。
4. 折柳：即《折楊柳》笛曲，樂府「鼓角橫吹曲」調名，內容多寫離情別緒。
5. 故園情：懷念家鄉的情感。故園，指故鄉、家鄉。



【譯文】

是誰人用精美的笛子暗暗地奏起樂曲，這笛聲隨着春風飄揚，傳遍整個洛陽城。

就在今夜的樂曲中聽見《折楊柳》，哪個人的思鄉之情不會因此而生呢？



全詩賞析



詩人專題——李白



我能：

朗讀 答題 背誦

《遊子¹吟》（唐）孟郊

慈母手中線，遊子身上衣。
臨行密密縫，意²恐遲遲歸。
誰言寸草³心，報得三春暉⁴。

【提問】

1. 詩中提及的慈母正在做甚麼？
2. 為甚麼慈母要「密密縫」？
3. 這首詩歌頌母愛的偉大，年少的你可以怎樣回報母親的恩情呢？
4. 我們每年只在「母親節」孝敬母親足夠嗎？試談談你的看法。

【注釋】

1. 遊子：離家在外地遠遊的人。
2. 意：作動詞用，表示心想。
3. 寸草：小草，詩中比喻兒女。
4. 三春暉：詩中比喻母親養育之恩。三春：農曆一至三月是春季，三春即三月。三月的陽光是和暖親切的。暉：陽光。



【譯文】

慈祥的母親手中的一針一線，縫製成遊子身上穿的衣服。遊子臨走前，母親還把衣裳密密地縫着，只因她心裏擔憂孩子會過很久才歸家。誰敢說子女像小草一般微弱的孝心，能報答慈母如春陽普照的恩情？



全詩賞析



水墨畫動畫——遊子吟



我能：

朗讀 答題 背誦

《慈烏夜啼》（唐）白居易

慈烏失其母，啞啞¹吐哀音。
晝夜不飛去，經年²守故林³。
夜夜夜半啼⁴，聞者爲沾襟⁵。
聲中如告訴，未盡反哺⁶心。
百鳥豈無母，爾⁷獨哀怨深。
應是母慈重，使爾悲不任⁸。
昔有吳起⁹者，母歿¹⁰喪不臨¹¹。
嗟哉¹²斯徒輩¹³，其心不如禽。
慈烏復¹⁴慈烏，鳥中之曾參¹⁵。

【提問】

1. 慈烏爲甚麼會吐出哀音？
2. 慈烏夜啼像是在表達甚麼？
3. 作者說「嗟哉斯徒輩，其心不如禽」，「斯徒輩」、「禽」專指甚麼？作者爲甚麼把這兩者相提並論？
4. 作者對慈烏有甚麼評價？你同意作者的見解嗎？

【注釋】

1. 啞啞：形容烏鴉的叫聲。啞，音「鴉」。
2. 經年：終年、整年。
3. 故林：舊林，指往日與母親所棲息的樹林。
4. 夜夜夜半啼：每晚在半夜裏啼叫。夜夜，每天晚上。
5. 沾襟：眼淚沾濕衣襟。襟，上衣的前幅。
6. 反哺：慈烏初生的時候，母親餵養它，等它長大了，便捕取食物來餵養母親，這叫做反哺；引申指報答父母的恩情。哺，餵養。
7. 爾：你。
8. 不任：不能承受悲痛。不任，不堪、不能承受。任，音「吟」。
9. 吳起：戰國時魯國名將。他曾爲了追求功名，母親死了，卻不回家料理喪事。他的老師曾申（曾參的兒子）知道這件事，就和他斷絕來往。

10. 歿：死亡。
11. 喪不臨：即「不臨喪」，不奔喪的意思。古代習俗，父母或尊長過世，從外地趕回料理喪事或祭拜，稱奔喪。
12. 嗟哉：嘆詞。嗟，音「遮」。
13. 斯徒輩：這一類的人。斯，此、這。徒、輩都是類的意思。
14. 復：這裏是加強語氣。
15. 曾參：春秋時魯國人，孔子的學生，是當時有名的孝子。

【譯文】

慈烏失去了它的母親，哀傷的一直啞啞啼哭，早晚守着舊樹林，整年都不肯飛離。每天半夜都哀哀啼哭，聽到的人也忍不住淚濕衣襟，慈烏的啼哭聲彷彿在哀訴着自己未能及時盡到反哺孝養之心。其他各種鳥類難道沒有母親，為甚麼只有慈烏你特別哀怨？想必是母恩深重使你承受不住吧！以前有位名叫吳起的人，母親去世竟不奔喪；哀嘆這類的人，他們的心真是禽獸不如啊！慈烏啊慈烏！你真是鳥類中的曾參啊！

我能：

朗讀 答題 背誦



孝子曾參

《題西林壁¹》（宋）蘇軾

橫看²成嶺³側成峯⁴，遠近高低⁵各不同⁶。
不識廬山真面目⁷，只緣⁸身在此山中。

【提問】

1. 這首詩中，有三組反義詞，分別是？
2. 俗話說：「當局者迷，旁觀者清。」詩中哪句詩說明這個道理？請用螢光筆畫出。
3. 為什麼作者不能辨認廬山的真實面目呢？
4. 你覺得用甚麼方法看山，才能看見山的全貌？

【注釋】

1. 題：書寫。題壁，即寫在牆上。西林：即西林寺，在廬山西北麓，始建於東晉，宋代改名乾明寺，是廬山著名的古剎之一。意指題詩在西林寺的牆壁上。
2. 橫看：正面看。視線在平面兩邊張望謂之橫看。
3. 嶺：沿一定方向橫向伸延的山體。
4. 峰：山的尖頂。
5. 遠近高低：從遠處、近處、高處、低處各個不同角看廬山。
6. 各不同：指從不同的角度和位置看到的廬山景象也不同。
7. 真面目：指廬山的整體面貌。
8. 緣：因為。

【譯文】

從正面看廬山，它像連綿起伏的山嶺；從側面看廬山，它像高聳入雲的山峰。從遠處、近處、高處、低處不同角度去看廬山，它都呈現各種不同的樣子。我之所以認不清廬山真正的面目，正是因為我自身就處在廬山之中。

我能：

朗讀 答題 背誦



蘇軾《題西林壁》
古詩誦賞



《題西林壁》文化
大百科

《望廬山瀑布》（唐）李白

日照香爐¹生紫煙²，遙看³瀑布掛⁴前川⁵。

飛流直⁶下三千尺，疑⁷是銀河⁸落九天⁹。

【提問】

1. 哪一句詩句顯示瀑布的氣勢？請用螢光筆畫出。
2. 詩中運用了哪些修辭手法？
3. 詩中表達了詩人甚麼感情？
4. 作者從甚麼角度欣賞廬山？

【注釋】

1. 香爐：指香爐峰。
2. 紫煙：日光穿透雲霧，遠望如紫色的煙雲。
3. 遙看：從遠處看。
4. 掛：懸掛。
5. 川：河流，這裏指瀑布。
6. 直：筆直。
7. 疑：懷疑。
8. 銀河：晴天夜晚，天空呈現出一條明亮的光帶，夾雜許多閃爍的星星，看起來像一條銀色的河，這便叫做銀河。
9. 九天：九重天，即天空最高處。古人認為天有九重，九天是天的最高層。



有趣動畫
《望廬山瀑布》

【譯文】

香爐峯在陽光的照射下生起紫色煙霞，遠遠望見瀑布似白色絹綢懸掛在山前。高崖上飛騰直落的瀑布好像有幾千尺，讓人恍惚以為銀河從天上瀉落到人間。

我能：

朗讀 答題 背誦

《與宋元思書》（南朝）吳均

風煙俱淨，天山共色。從流飄蕩，任意東西。自富陽至桐廬¹，一百許里，奇山異水，天下獨絕。水皆縹碧²，千丈見底；游魚細石，直視無礙。急湍甚箭³，猛浪若奔。夾峰高山，皆生寒樹，負勢競上⁴，互相軒邈⁵，爭高直指，千百成峰。泉水激石，泠泠⁶作響。好鳥相鳴，嚶嚶⁷成韻。蟬則千轉⁸不窮，猿則百叫無絕。鳶飛唳天者⁹，望峰息心；經綸¹⁰世務者，窺谷忘反。橫柯¹¹上蔽，在晝猶¹²昏；疏條交映，有時見日。

【提問】

1. 作者說：「自富陽至桐廬一百許里，奇山異水，天下獨絕。」這一段山水到底「奇」在哪裡，「異」在哪裡？
2. 作者用了哪些感官描寫？
3. 作者通過此文表達了甚麼感情？
4. 你最喜歡哪個句子？請用螢光筆畫出。

【注釋】

1. 富陽至桐廬：富陽，今浙江富陽縣；桐廬，今浙江桐廬縣縣，在富陽縣西南。兩縣相隔百餘里，均在富春江下游。
2. 縹碧：青綠色。
3. 甚箭：即「甚於箭」，比箭還快。
4. 負勢競上：（高山）憑仗（峻峭的）形勢，爭着向上。
5. 互相軒邈：軒，高。邈，遠，音「寔」。互相軒邈，互相比高及比遠。
6. 泠泠：流水清脆的聲音，音「玲」。
7. 嚶嚶：鳥鳴聲。
8. 轉：同「轉」。原指鳥婉轉地啼鳴，這裏指蟬鳴。
9. 鳶飛唳天者：鳶，鷓鷹。唳，至。全句意思是，比喻在仕途上極力高攀、飛黃騰達的人。鳶，音「冤」。唳，音「例」。
10. 經綸：本指整理絲縷，這裏引申為治理、謀劃政事的意思。
11. 橫柯：柯，樹枝。橫柯，橫斜的樹枝。
12. 猶：如，好像。

【譯文】

風塵煙靄全部消散，天空與山峰顯露出同樣澄清的顏色。船隨着江流蕩漾，任憑它漂流東西。從富陽到桐廬，有一百來里水路，奇山異水，天下獨一無二。江水全都呈現出一片青綠的顏色，即使千丈深也能見到水底。游動的魚兒、細細的卵石，都可以看得十分清楚。湍急的流水快過飛箭，汹涌的江浪勢如奔馬。夾岸高山，全都生長着郁郁葱葱的樹木，山依恃地勢向上伸展，互比高遠，指向天空，形成千百座峰巒。泉水沖擊着巖石，發出泠泠的聲響；鳥兒彼此和鳴，織成嚶嚶的諧美旋律。蟬兒則無休止地鳴叫不停，猿猴也千百遍地啼叫不絕。在仕途上像鷹一般衝天直上的人，看到這麼峭拔的峰巒就會平息熱衷名利的心；整天忙着謀畫俗務的人，看到這幽美的山谷就會流連忘返。橫斜的樹枝遮蔽天日，即使白天也有黃昏那樣陰暗；疏落的枝條相互掩映，有時也會漏下幾抹日影。



《與宋元思書》
創作背景



黃公望《富春山
居圖》展現富春
江的山川之美



我能：

朗讀 答題 背誦

《贈汪倫》 李白

李白乘舟將欲¹行，忽聞²岸上踏歌³聲。
桃花潭⁴水深千尺，不及⁵汪倫⁶送我情。

【提問】

1. 作者為何要乘小船？
2. 岸上傳來甚麼聲音？為甚麼會有這樣的聲音？
3. 桃花潭真的水深一千尺嗎？這裏運用了甚麼修辭手法？
4. 作者透過詩歌抒發了怎樣的感情？

【注釋】

1. 將欲：將要。
2. 聞：聽到。
3. 踏歌：民間的一種唱歌形式，一邊唱歌，一邊用腳踏地打拍子，可以邊走邊唱。
4. 桃花潭：在今安徽涇縣西南一百里。
5. 不及：不如、比不上。
6. 汪倫：李白的朋友。李白遊涇縣（今安徽省）桃花潭時，住在附近的汪倫經常用自己釀的美酒款待李白，兩人便由此結下深厚的友誼。

【譯文】

李白乘着小船正要離開時，忽然聽到岸上有人踩着節拍唱着歌為他送行。縱使桃花潭的水有千尺那麼深，也比不上汪倫送別我的深情。



《贈汪倫》創作背景



有趣動畫《贈汪倫》



遊覽桃花潭

我能：

朗讀 答題 背誦

《賦得¹古原草送別》 白居易

離離²原上草，一歲一枯榮³。
野火燒不盡，春風吹又生。
遠芳侵古道⁴，晴翠⁵接⁶荒城⁷。
又送王孫⁸去，萋萋⁹滿別情。

【提問】

1. 詩中最能體現野草精神的句子是哪句？
2. 作者在詩中描寫了怎樣的景色？
3. 作者透過詩歌抒發了怎樣的感情？
4. 你認為送別友人是愉快還是悲傷的？為甚麼？

【注釋】

1. 賦得：此詩是應考習作，按科考規矩，凡指定、限定的詩題，題目前必須加「賦得」二字，作法與詠物詩相似。
2. 離離：形容青草繁茂的樣子。
3. 枯榮：枯，枯萎。榮，茂盛。野草每年的生長規律。
4. 遠芳侵古道：春草蔓生，長到古老的驛道上，一直伸向遠方。
5. 晴翠：晴空下一片青翠的野草，指陽光照耀下的廣闊綠野。
6. 接：連接。
7. 荒城：荒涼、荒僻的城鎮。
8. 王孫：古代對貴族子弟的通稱，這裏指出行的人。
9. 萋萋：形容草木長得茂盛的樣子。

【譯文】

古原上的野草繁密茂盛，每年都是一度枯萎一度繁盛。任憑野火焚燒也燒不盡，春風吹來它又蓬勃地生長。遠處的芳草一直伸展向古道上，翠綠的草色連接着荒蕪的舊城。又到古原上送別遠行之人，茂盛的芳草也充滿離別之情。

我能：

朗讀 答題 背誦



有趣動畫賞析

《朱子治家格言》(節錄) 朱柏廬

「①黎明即起，灑掃庭除，要內外整潔；既昏便息，關鎖門戶，必親自檢點。②一粥一飯，當思來處不易；半絲半縷，恒念物力維艱。③宜未雨而綢繆，毋臨渴而掘井。④自奉必須儉約，宴客切勿留連。⑤器具質而潔，瓦缶勝金玉；飲食約而精，園蔬愈珍饈。⑥勿營華屋，勿謀良田。⑦三姑六婆，實淫盜之媒；婢美妾嬌，非閨房之福。⑧童僕勿用俊美，妻妾切忌豔妝。⑨祖宗雖遠，祭祀不可不誠；子孫雖愚，經書不可不讀。⑩居身務期儉約；教子要有義方。」

【提問】

1. 古時的人，他們的作息時間跟現代人有何分別？
2. 作者認為我們要追求怎樣的生活質素？
3. 作者認為我們要以怎樣的態度頌讀「四書」、「五經」？
4. 閱讀《朱子治家格言》後，你認為「修身」、「齊家」、「治國」及「平天下」四者有哪些密切的關係？



【譯文】

- ① 每天早晨，天剛微亮的時候，就要起床！那時屋子裏面還是黑暗的，先用水來灑濕堂前階下一帶地方的灰塵，然後用帚掃地！房子的裏面和外面都要整齊清潔。已經到了黃昏的時，便要休息；睡覺以前，門戶有要關的，或要鎖的，必須自己去查看一下。
- ② 我們對於所吃的一頓粥，或一頓飯，應當想著它的所以得來是不容易的；對於衣服的一半根絲或半條線，也要常念著這些物資的產生是很艱難的。
- ③ 凡事先要準備，像沒到下雨的時候，要先把房子修補完善，不要「臨時抱佛腳」，像到了口渴的時候，才來掘井。
- ④ 自己享受，必須約節！請客來吃酒，食切不可沒有限度！
- ⑤ 飲食用具，質樸結實，又洗得乾淨，雖然用泥土做的瓦器，也比金玉製的好些。飲食的東西，節約而做得精美，就是園裏種的蔬菜，也勝於珍貴的菜肴饌。
- ⑥ 不要營造華麗的房屋！不要圖買良好的田園！
- ⑦ 三姑和六婆，都是姦淫和盜竊的媒介；美麗的婢女和嬌豔的姬妾，不是家庭的幸福。
- ⑧ 家僮、奴僕，不可僱用俊美貌的！妻、妾切不可有豔麗的妝飾！
- ⑨ 祖宗雖然年代久遠了，祭祀卻要虔誠的舉行；子孫雖是笨拙的，五經、四書，卻要誦讀，並要把其中的「微言大義」，記在心裏，做為世的方針。
- ⑩ 自己做人，要節儉樸實；教訓兒子們要有合宜的方法，使他們有向義的志趣。



《朱子治家格言》全文



朱柏廬版《朱子家訓》評論



我能：

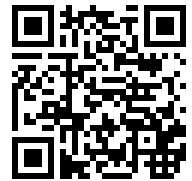
朗讀 答題 背誦

《論語》顏淵第十二



顏淵問「仁」。子曰：「克己復禮，為仁。

一日克己復禮，天下歸仁焉。為仁由己，而由人乎哉？」顏淵曰：「請問其目？」子曰：「非禮勿視，非禮勿聽，非禮勿言，非禮勿動。」顏淵曰：「回雖不敏，請事斯語矣！」



《論語集解義疏》

【提問】

1. 我們要怎樣做才能成為有仁德的人？
2. 為甚麼我們成為有仁德的人後，天下的一切就會歸於仁？為甚麼孔子重視「天下歸仁」？
3. 具體來說，我們要怎樣去實行仁的條目？



諸子百家中國哲學書電子化計劃

【註釋】

1. 克己復禮：克己，即控制自己。復禮，使自己的言行符合於禮的要求。
2. 歸仁：歸，歸順。仁，即仁道。
3. 目：具體的條目。目和綱相對。
4. 事：從事，照著去做。



我能：

朗讀 答題 背誦

【譯文】顏淵問怎樣做才是仁。孔子說：「克制自己，一切都照着禮的要求去做，這就是仁。一旦這樣做了，天下的一切就都歸於仁了。實行仁德，完全在於自己，難道在於別人嗎？」顏淵說：「請問怎樣實行仁的條目？」孔子說：「不合於禮的不要看，不合於禮的不要聽，不合於禮的不要說，不合於禮的不要做。」顏淵說：「我雖然愚笨，也要照您的這些話去做。」

筆記頁